



RAPPORT ANNUEL

2023



COMOR HYDROCARBURES

SOMMAIRE

4	Le mot du directeur général
5	Qui sommes nous?
6	Notre vision : Faire de la SCH un des piliers de l'émergence des comores
8	Instances de gouvernance
10	Coopération et partenariat internationaux
11	Nos produits
13	Le contrôle qualité de nos produits
14	Intervention et ravitaillement
15	Capacité et autonomie de stockage
16	Notre politique RH
18	Contribution au développement socio économique du pays
21	L'ANNÉE 2023 EN CHIFFRES
20	Renforcement du cadre institutionnel
22	RAPPORT DE GESTION
23	Contexte international
24	Importation et performance commerciale
26	Organisation de la commercialisation
27	Croissance de la demande et augmentation des importations
28	Chiffre d'affaires par catégorie de produits
29	Chiffre d'affaires par catégorie de clients
30	Contribution au budget de l'état
31	CONCLUSION

LE MOT DU DIRECTEUR GÉNÉRAL



M. Idaroussi Hamadi

Directeur général de la Société comorienne
des hydrocarbures (SCH)

Cher(e)s partenaires et cher(e)s collaborateurs (trices),

C'est avec un profond sentiment de fierté que je vous présente notre rapport d'activité pour l'année 2023. Ce document est bien plus qu'un simple bilan financier. Il reflète les efforts, l'engagement, et la détermination de toute notre équipe à faire de la Société Comorienne des Hydrocarbures un acteur clé dans le secteur énergétique de notre région.

L'année écoulée a été riche en défis, mais aussi en réalisations. Nous avons poursuivi notre mission avec rigueur, en restant fidèles à nos valeurs de transparence, de durabilité, et de responsabilité envers la population comorienne. Ce rapport témoigne de notre capacité à naviguer dans un environnement en constante évolution, tout en maintenant une croissance stable et en renforçant notre position sur le marché.

Nos efforts ont porté leurs fruits, non seulement en termes de résultats financiers, mais aussi en matière de développement durable et de responsabilité sociale.

De nombreux investissements et actions ont été réalisés dans des projets à fort impact sur le long terme pour la vie quotidienne des Comoriens.

En effet, l'émergence voulue par Son Excellence le Président AZALI Assoumani, place l'énergie au cœur du développement socio-économique du pays et cela s'est matérialisé, à la SCH, par la mise en place de réformes stratégiques visant à accroître l'efficacité de nos activités.

Ces réformes s'inscrivent dans une dynamique de modernisation des infrastructures, de renforcement de la gouvernance interne mais aussi d'amélioration des processus opérationnels pour répondre aux ambitions nationales à l'horizon 2030.

Par la diversification de nos partenariats, de notre offre de produits et la mise en place de solutions énergétiques innovantes, nous tâchons de contribuer activement à l'objectif d'émergence de l'Union des Comores.

De ce fait, je tiens à remercier chacune et chacun de mes collaborateurs, acteurs principaux de cette réussite. Ce rapport est le résultat d'un travail collectif, et il nous appartient maintenant de continuer sur cette voie, de tirer les leçons de nos expériences et de relever les défis qui se présenteront à nous dans l'avenir.

Je remercie également nos partenaires, pour leur engagement, leur sens du dialogue, leur confiance mais aussi leur soutien indéfectible.

Enfin, au nom de toute la SCH, je tiens à exprimer au Président AZALI Assoumani, notre haute gratitude pour la confiance qu'il nous accorde et son soutien quotidien qui concourent à la bonne gouvernance économique de la SCH en vue de faire des Comores un pays émergent à l'horizon 2030 !

En 2024, nous poursuivrons sur la voie de la croissance durable, en investissant dans des projets à fort potentiel et en renforçant notre engagement en faveur du développement durable.

Nous sommes déterminés à créer de la valeur en contribuant à la croissance économique et au développement social des communautés dans lesquelles nous opérons.

Ensemble, nous pouvons continuer à bâtir un avenir prospère pour notre société et pour les Comores.

***Merci à toutes et à tous pour votre
engagement et votre confiance.***

QUI SOMMES NOUS ?



COMOR HYDROCARBURES

Acteur majeure de la scène économique comorienne, **la Société Comorienne des Hydrocarbures (SCH)** est le principal importateur et revendeur de produits énergétiques aux Comores, répondant aux besoins industriels, commerciaux et ménagers.

Elle contribue à hauteur de **20 %** des recettes de l'État à travers le versement de la taxe unique, de l'impôt sur la société et des recettes de services.



NOTRE VISION

FAIRE DE LA SCH UN DES PILIERS DE L'ÉMERGENCE DES COMORES

La Société Comorienne des Hydrocarbures (SCH) se positionne résolument comme l'un des piliers stratégiques de l'émergence des Comores.

Notre objectif positionner l'entreprise comme un acteur central dans le développement économique du pays garantie d'un approvisionnement énergétique fiable, accessible et durable pour l'ensemble de la population.

En optimisant la gestion des ressources nationales d'une part, et en diversifiant les sources d'énergie, tels que le développement du gaz domestique, d'autre part, la SCH contribue directement à l'économie nationale et à

la compétitivité des secteurs clés, l'industrie, la pêche, le transport ou encore l'agriculture.

Grâce aux réformes entreprises et aux investissements réalisés, la SCH incarne l'engagement de l'État comorien à transformer le secteur énergétique, en moteur de croissance, tout en renforçant la souveraineté énergétique du pays. À travers cette ambition, la SCH se positionne comme incontournable de la vision d'un développement économique inclusif et durable, en parfaite adéquation avec les objectifs de l'émergence des Comores à l'horizon 2030.



Agent de la SCH en pleine opération de déchargement de carburant

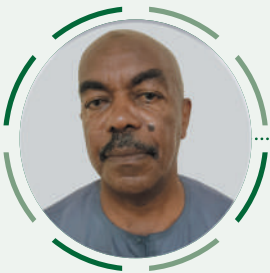
GOUVERNANCE



Idaroussi Hamadi
Directeur Général



Mze Ali Azhar Ahmed
Inspecteur Général



Said Bacar Said Hassane
Directeur régional Ngazidja



Hafez Bourhane
Directeur régional Anjouan



Attoumani Ahamada
Directeur régional Mohéli



**Moinahalima
Mohamed Said**
Directrice Administrative
et Financière



Aboudou Mhadjou
Directeur Des Distributions



Boinaid Ibrahim
Directeur des Ressources
Humaines



Assoumani Saindoun
Directeur des Opérations



Mouhtare Saïd Bacar
Directeur commercial



Ahamada Ismaila
Directeur Informatique

INSTANCES DE GOUVERNANCE



LE CONSEIL D'ADMINISTRATION (CA)

Le Conseil d'Administration est l'instance supérieure de délibération de la SCH. Il définit les lignes directrices et la politique générale des activités de la SCH.

Le Conseil composé de 6 membres au minimum et 12 au maximum. Ses missions sont définies par le décret n° 21-077/PR du 09 juillet 2021 qui a également introduit de nouvelles dispositions relatives aux missions du Conseil d'Administration, son fonctionnement et notamment le profil pour devenir administrateur.



LE CONSEIL DE DIRECTION (CD)

Le Conseil de Direction (CD) a la charge de construire le projet stratégique de la SCH et de le mettre en œuvre après validation du Conseil d'Administration.

Le CD est composé du Directeur Général, de l'Inspecteur Général, des conseillers, des directeurs régionaux, des directeurs opérationnels et du président du comité d'entreprise.

Les membres du conseil de direction participent et contribuent à l'élaboration de différentes stratégies conduisant l'entreprise. Ils donnent des avis et des recommandations, faisant du conseil de direction un outil de gestion efficace et transparent.

Le CD se réunit une fois par semaine pour évaluer les projets en cours dans les différentes directions opérationnelles de la société.



LA DIRECTION GÉNÉRALE (DG)

La direction générale est l'organe exécutif de la société. Elle est dirigée par un(e) directeur(trice) général(e) nommé(e) par décret du Président de la République pris en conseil des ministres.

Le directeur général assure sous l'autorité et le contrôle du Conseil d'Administration, le fonctionnement régulier et quotidien des services centraux et régionaux de la société et l'exécution des décisions des autorités de tutelle ainsi que des organes de délibération.

Le directeur général assiste avec voix consultative aux réunions du Conseil d'Administration. Il représente la société en justice et est l'ordonnateur des dépenses engagées par la société.



LE CONSEIL DE DISCIPLINE (CD)

Conformément au code du travail et à l'article 35 du statut du personnel, un conseil de discipline, dirigé par le Directeur Général a été mis en place.

Le conseil dispose d'une mission de contrôle, et au besoin, de sanction pour tout manquement d'un salarié.

En cas de manquement reconnu par le conseil de discipline, des sanctions lui sont appliquées proportionnellement aux fautes qui lui sont reprochées.

La sanction est laissée à l'appréciation de l'employeur qui dispose d'un pouvoir discrétionnaire.



LA COMMISSION DES EVALUATIONS DES OFFRES (CEO)

La Commission des Évaluations des Offres (CEO) a pour objectif d'assurer la conformité des appels d'offres aux dispositions du code de passation des marchés



LE COMITÉ D'ENTREPRISE (CE)

Le comité d'entreprise (CE) est institué par l'article 31 du code du travail et de l'article 230 des statuts du personnel.

Il a pour objectif de consolider et d'améliorer les rapports socio-professionnels entre le personnel et les dirigeants de la société. Il prêle son concours sur le plan social et économique au sein de la SCH afin de contribuer à l'amélioration de la performance et de la productivité de l'entreprise grâce à une participation active de l'ensemble du personnel.

Le CE a, entre autres missions, la promotion de l'application des lois et des règlements relatifs à l'hygiène, la sécurité et la santé au travail, la présentation des réclamations individuelles et collectives relatives aux droits des salariés, tout en ayant à l'esprit qu'ils ont des obligations et des devoirs vis-à-vis de l'entreprise.



LES DIRECTIONS RÉGIONALES (DR)

Les directions régionales de la Société Comorienne des Hydrocarbures (SCH) jouent un rôle clé dans la décentralisation et l'efficacité de ses opérations à travers l'ensemble du territoire.

Elles sont chargées de garantir la disponibilité continue des produits pétroliers et du gaz domestique dans chaque île, contribuant ainsi à répondre aux besoins des populations locales tout en soutenant les initiatives économiques régionales.

Ces antennes locales permettent une meilleure

coordination des approvisionnements, une gestion de proximité des stocks, et renforcent la réactivité de la SCH face aux enjeux locaux.

Ces directions constituent un relais essentiel pour la mise en œuvre des politiques nationales de la SCH, garantissant que les objectifs stratégiques de la société soient atteints à l'échelle régionale, tout en contribuant au développement harmonieux des infrastructures énergétiques du pays.



Direction régionale d'Anjouan

COOPÉRATION ET PARTENARIAT INTERNATIONAUX

■ LA SOCIÉTÉ ISLAMIQUE INTERNATIONALE DE FINANCEMENT DU COMMERCE (ITFC)



Signature de l'accord de financement le 14 avril 2022 à Djeddah, entre M. Kamalidini Souef (Ancien de ministre des finances) et M. Hani Salem Sonbol, Directeur Général de l'ITFC

La Société Islamique Internationale de Financement du Commerce (ITFC) : Financement de 35 millions pour faciliter l'importation de produits pétroliers, de GPL et de produits alimentaires de base

La Société Islamique Internationale de Financement du Commerce (ITFC), a approuvé deux nouvelles facilités de financement pour 35 millions d'euros en faveur de l'Union des Comores, dont 25 millions d'euros dédiés au soutien à l'importation de produits énergétiques tels que les produits pétroliers et le GPL. Cette aide avait

pour objectif d'assurer les approvisionnements en toute sérénité, et sans risque de devoir répercuter à court terme les fluctuations à la hausse des achats de produits pétroliers, tout en disposant de cette garantie financière de 35 millions d'euros.

Dans le cadre de partenariat global, l'ITFC finance le renforcement des capacités des agents de la SCH notamment les cadres.

En 2023, huit agents ont pu bénéficier d'une formation prise en charge en totalité par l'ITFC et dispensée en Tunisie pour huit durant une semaine.

■ ADDAX PETROLEUM



ADDAX Petroleum, entreprise spécialisée dans l'exploration et la production de ressources pétrolières et gazières, a signé une convention d'investissement de deux millions de dollars avec la Société Comorienne des Hydrocarbures (SCH). Cet accord couvre plusieurs domaines clés, notamment l'amélioration des capacités de stockage, l'assistance technique en matière d'audit et d'expertise pour les nouveaux projets d'investissements et les infrastructures existantes, l'accompagnement technique par des inspecteurs d'ADDAX lors de chaque

déchargement, le partage régulier d'informations sur les prix et les tendances des marchés pétroliers et gaziers, un accès privilégié aux partenaires d'ADDAX, ainsi que la formation du personnel opérationnel de la SCH pour la gestion des stocks, le contrôle et la réduction des pertes de produits, et enfin, l'assurance des cargaisons.

Ce partenariat vise à renforcer les capacités opérationnelles de la SCH et à optimiser ses performances dans le secteur énergétique.

NOS PRODUITS

■ PRODUITS PETROLIERS



Le JET A1 à destination de l'aviation civile



Le SUPER 95 pour les véhicules moteurs à essence



LE PÉTROLE LAMPANT à destination des ménages pour la cuisine et l'éclairage



Le GASOIL pour les véhicules moteur diesel et les groupes électrogènes

■ HYDROGAZ



Système d'embouteillage de l'hydrogaz

Dans le cadre de son engagement à soutenir l'émergence des Comores, la SCH a pris l'initiative de commercialiser du gaz domestique importé et embouteillé à Moroni, à un prix inférieur à celui du marché, afin de contribuer à l'amélioration du pouvoir d'achat des Comoriens.

Cette solution énergétique, proposée au tarif de 1225 KMF par kilo, aide à réduire le coût de la vie et à faciliter l'accès des ménages à l'énergie, soit 30% moins que la moyenne du marché.



Embouteillage de l'hydrogaz

LE CONTRÔLE QUALITÉ DE NOS PRODUITS

La SCH s'attache à répondre aux exigences et aux attentes de ses clients à travers des produits de la meilleure qualité qui soit. Cette recherche de performance

conditionne le maintien de l'activité soutenue de la SCH en vue d'améliorer en continu sa prestation. Ainsi, la SCH a mis en place un contrôle qualité double.



Mme Antuya Ahamada, Cheffe du département laboratoire

➤ LE CONTRÔLE QUALITÉ EXTERNE

Nous faisons appel à des laboratoires externes SAYBOLT, SGS, VERITAS... à l'arrivée de chaque cargaison de produits pétroliers, pour analyse de certification.

Des échantillons leur sont envoyés pour nous assurer que les cargaisons transportées sont conformes aux spécifications du marché. À cet effet, un certificat officiel est établi lors de chaque sortie d'hydrocarbures de nos dépôts.

➤ LE CONTRÔLE QUALITÉ INTERNE

En complément du contrôle qualité externe, des analyses de chaque cargaison sont effectuées par notre laboratoire interne avant chaque déchargement. Ce contrôle permet la SCH de confirmer la conformité de la cargaison livrée avec les spécificités annoncées à la commande d'une part, mais aussi s'assurer de la qualité des produits acheminés, d'autre part.

In fine, c'est le laboratoire de la SCH qui autorise le déchargement de la marchandise.

INTERVENTION ET RAVITAILLEMENT



Camion de ravitaillement Jet A1

La SCH mène à bien ses opérations grâce à une logistique composée principalement de réservoirs de stockage et d'équipements de distribution, tels que des camion-citerne pour la livraison et des outils de rampe pour les produits repartis entre ses différents dépôts.

S'agissant des produits pétroliers, la SCH a renforcé, depuis 2021, ses capacités de livraison et de transfert à travers un partenariat avec la société comorienne de

navigation maritime SOCONAM pour faciliter les transferts inter-îles des produits pétroliers, mais aussi à travers l'acquisition d'un lot important de camions de livraisons.

Pour le gaz, la SCH dispose de deux camions citernes qui servent de réserve de stockage. Le Gaz étant embouteillé directement dans le dépôt gaz de la SCH, les bouteilles remplies, sont livrées directement chez les clients revendeurs.



Bateau de ravitaillement SOCONAM à destination des dépôts régionaux à Anjouan et Mohéli



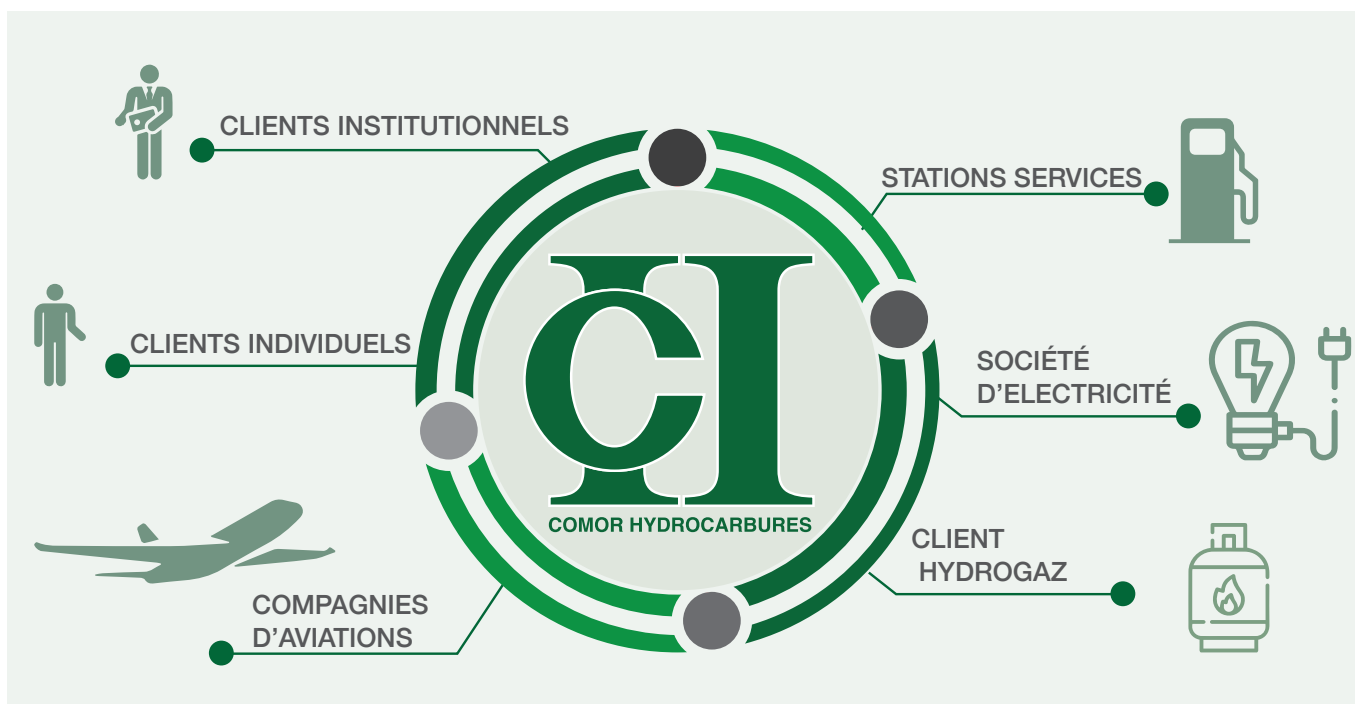
Chargement des bouteilles d'hydrogaz pour livraison

CAPACITÉ ET AUTONOMIE DE STOCKAGE

La Société Comorienne des Hydrocarbures dispose d'une capacité de stockage total tous produits confondus de **22 321 m³**. A noter que **48%** du stock global est occupé par le gasoil suivi par l'essence à hauteur de **25%**. Par ailleurs, un nouveau système de gestion a été mis en place avec la capacité d'anticiper et de réagir efficacement lorsque les niveaux de stock des produits

pétroliers deviennent critiques, notamment à Mohéli. Le dépôt de l'île peut désormais fournir jusqu'à **9 000 litres** de produits par station. Globalement, désormais, les réserves couvrent une période de **45 jours**. S'agissant du Gaz, la SCH dispose d'une capacité de stockage de **230 tonnes**, un stockage composé de **4 citernes et de deux semi remoques citernes**.

NOS CLIENTS



Citernes de stockage des produits pétroliers à Ngazidja



Citernes de stockage des produits pétroliers à Anjouan



Citernes de stockage de gaz



Citernes de stockage des produits pétroliers à Mohéli

NOTRE POLITIQUE DE RESSOURCES HUMAINES

La SCH accorde une importance toute particulière au bien-être et à l'épanouissement au travail de ses **460 salariés**, plaçant la satisfaction au travail et le renforcement de leur employabilité comme outil de développement de leurs parcours professionnels. Cependant la SCH est structurée comme une administration étatique. En effet, elle emploie un grand nombre de cadres, soit **52%** de ses effectifs, contre seulement 9% d'ouvriers spécialisés, ce qui peut entraîner parfois un déséquilibre de sa force de production. Ainsi, compte tenu de ses spécificités

organisationnelles, la SCH a mis en place une nouvelle politique ressources humaines afin d'accompagner la mise en œuvre de ses plans de développement. La formation, partie intégrante de la qualité de vie au travail, a été placée au cœur de la politique ressources humaines de l'entreprise, considérant cette dernière comme un outil essentiel au développement du personnel grâce au renforcement de la sécurité au travail et à la capacité à fournir des prestations de qualités tout en tenant compte de son environnement professionnel.



Le Directeur Général, M. Idaroussi Hamadi (au centre en kanda gris), accompagné de ses équipes techniques lors d'une opération de déchargement

■ LES FORMATIONS DISPENSÉES EN 2023

Les salariés ont bénéficié de cinq formations, en compétences transversales et en compétences métier :

- 1** « **Développer sa posture professionnelle** », formation dispensée à Moroni par la société GAMA Consulting
- 2** « **Technologie de soudage et métallurgie du soudage** », formation dispensée en Égypte et prise en charge par l'Agence de Coopération Internationale
- 3** « **Gestion de stock des hydrocarbures liquides** », formation dispensée au Bénin par l'un des fournisseurs de la SCH, l'entreprise ADDAX
- 4** « **Technique de négociation et de rédaction de contrat pétroliers, les principes de la finance islamique** », formation dispensée en Tunisie et financée par le partenaire de la SCH, l'International Islamic Trade Finance Corporation (ITFC)
- 5** « **Gestion de la maintenance préventive & exploitation des dépôts pétroliers** », formation dispensée en Tunisie et prise en charge par l'ITFC



Photo de groupe au terme de la formation sur le développement de sa posture professionnelle avec Gama Consulting

“
 Au total, ce sont **41 agents** qui ont bénéficiés d'une formation en interne et à l'international en 2023.
 ”

■ LA MUTUELLE DE SANTÉ

Dans le prolongement de son engagement en faveur de la sécurité, de la santé au travail et du bien-être des salariés, la SCH a mis en place, depuis 2018, une mutuelle de santé pour garantir une couverture médicale optimale de ses employés.

La cotisation est répartie entre l'employeur (7 %) et le salarié (4 %). Cette mutuelle couvre 100 % des soins dans les hôpitaux publics, ainsi que 80 % des consultations et des médicaments, et 70 % des analyses et des interventions dans les cliniques privées.

Un accompagnement spécifique est également prévu en cas d'évacuation sanitaire.

Ce dispositif, s'appliquant à l'ensemble des ayants droit des salariés, est exécutoire à chaque signature de contrat, y compris durant la période d'essai.

“
 Notre stratégie en matière de ressources humaines repose sur le bien-être des salariés, en partant du principe que leur efficacité est maximale lorsque les risques liés à leurs tâches sont pris en charge.

Offrir une complémentaire santé s'avère donc indispensable, tant pour assurer la sécurité et la santé des employés, que pour améliorer la rentabilité de l'entreprise.

Bien que cela représente un coût supplémentaire pour l'organisation, les avantages à long terme, pour toutes les parties, en font un investissement stratégique.

Idaroussi Hamadi,
 Directeur Général



Les agents du département Mutuelle

CONTRIBUTION AU DÉVELOPPEMENT SOCIO ECONOMIQUE DU PAYS



SALON DES ENTREPRISES BUSINESS IN KOMOR (BIK)

L'équipe SCH au salon BIK 2023

La SCH a participé à la deuxième édition du Salon des Entreprises qui s'est déroulée du 6 au 8 juin 2023 au Palais du Peuple.

Cet événement placé sous le Haut patronage du Chef de l'État et organisé par l'Agence Nationale pour la Promotion de l'Investissement (ANPI), a rassemblé des jeunes entrepreneurs, des PME, des grandes entreprises ainsi que des investisseurs étrangers et des bailleurs internationaux.

La présence de la SCH en tant que sponsor a permis de soutenir l'évènement et de contribuer à son succès, impactant positivement l'ensemble de l'écosystème entrepreneurial.

Enfin la présence de la SCH au BIK a permis de présenter les nouveaux produits commercialisés par la SCH au grand public, notamment l'Hydrogaz qui démontre chaque jour son efficacité et sa fiabilité quant à la vie quotidienne des comoriens.

Rotary



CONTRIBUTION À LA LEVÉE DE FONDS AU PROFIT DE L'HÔPITAL DE SANTÉ MILITAIRE SUR L'INITIATIVE DU ROTARY CLUB DE MORONI

Le Rotary Club de Moroni a organisé, sous le haut patronage de la Première Dame de l'Union des Comores, Madame Ambari DAROUECHE-AZALI, et avec



Remise du chèque par le Rotary à l'hôpital de santé militaire

le concours de nombreux sponsors dont la SCH, un dîner de gala en vue de lever des fonds au profit du service de gynéco obstétrique de l'hôpital de santé militaire, le 11 mars 2023. Le Rotary Club de Moroni a réuni 4 millions de francs comoriens qu'il a remis par chèque à l'hôpital de santé de militaire en vue de la modernisation de son service de gynécologie obstétrique.

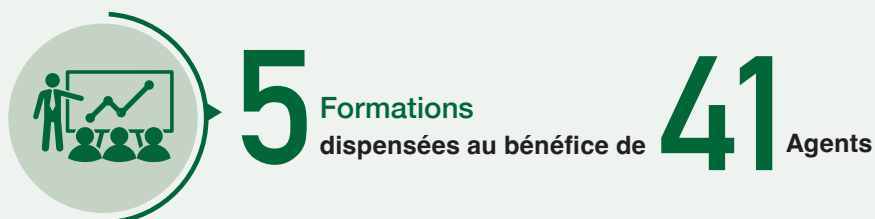
Ces actions caritatives permettent à la SCH de confirmer ses engagements en matière de développement durable pour les populations de nos territoires et réaffirmer pleinement sa responsabilité sociale et sociétale.



CEI

**L'ANNÉE 2023
EN CHIFFRES**

➤ RESSOURCE HUMAINES



➤ PERFORMANCE COMMERCIALE



➤ CONTRIBUTIONS AU BUDGET DE L'ETAT



RENFORCEMENT DU CADRE INSTITUTIONNEL

Depuis 2021, la Société Comorienne des Hydrocarbures (SCH) a entrepris de nombreuses réformes structurelles et organisationnelles dans le but d'améliorer son efficacité opérationnelle et de renforcer sa gouvernance.

Tout d'abord, une **révision du statut juridique** de la SCH a été initiée afin de consolider son cadre légal. Par ailleurs, la nouvelle direction s'est attelée à moderniser le statut du personnel, devenu obsolète, en révisant l'organigramme ainsi que le cadre organique des salariés.

Les documents relatifs à ces réformes sont prêts à être signés, mais leur mise en œuvre dépend de la constitution du Conseil d'administration, dont les membres ont été désignés et attendent la validation de la présidence pour officialiser leur nomination.

En matière de gouvernance, plusieurs initiatives ont été

lancées, notamment la réintroduction des réunions du Conseil de direction pour renforcer la gestion interne. Un nouveau système d'information intégré a également été implanté pour optimiser les processus de la société.

Sur le plan administratif, la dématérialisation des activités, couplée à des formations destinées à renforcer les compétences des employés, a considérablement facilité la gestion administrative et opérationnelle de la SCH.

En outre, un système de vidéosurveillance et de pointage a été mis en place pour assurer une meilleure gestion des flux d'entrées des employés et des visiteurs.

Enfin, la **mise à jour du site Internet** et la dynamisation des réseaux sociaux ont permis d'améliorer la transparence et la visibilité de la SCH auprès du public.



Le département commercial



CEI

**RAPPORT
DE GESTION**

CONTEXTE INTERNATIONAL



En 2023, le marché international des produits pétroliers et du gaz a été fortement impacté par des fluctuations dues à des tensions géopolitiques, des perturbations des chaînes d'approvisionnement, et la transition énergétique mondiale.

Les prix du pétrole ont été instables en raison de conflits, de sanctions économiques et d'incertitudes politiques, créant une volatilité accrue.

En parallèle, la transition énergétique vers les énergies renouvelables a modifié la demande, obligeant les entreprises, y compris la SCH, à ajuster leurs stratégies.

Les perturbations logistiques, liées à la pandémie, ont également affecté la disponibilité des produits, notamment pétroliers. Face à ces défis, la SCH a diversifié ses sources d'approvisionnement et renforcé ses partenariats pour assurer la continuité de ses opérations et maintenir sa compétitivité.

Difficultés liées à la variation des prix internationaux

La difficulté de la SCH s'explique par des prix variant au jour le jour. En 2023, la conjoncture économique liée à la guerre en Ukraine, commencée depuis 2022, a maintenu un prix élevé du prix du baril tout comme le prix du gaz.

Aux Comores, les prix de ces mêmes produits sont fixés par l'État et peuvent rester inchangés des années durant, sans aucun réajustement.

L'autre difficulté réside dans le fait que le Jet A1 utilisé pour

les avions est ce même kérosène utilisé par les ménages.

Or 90% de ce produit est vendu comme pétrole lampant à un prix très en dessous du prix de revient. Ceci fragilise de plus en plus la situation financière de la société.

Les chocs exogènes

Le pays reste sur un rythme de croissance très modéré estimé à 3,1 %.

L'inflation est toujours élevée malgré une légère baisse en 2023, passant de 12,4 % en 2022 à 9,1 % en 2023, en raison du maintien de la flambée des prix internationaux du pétrole entre autres.

Cette inflation a eu des conséquences considérables dans le pays. Les prix des produits pétroliers et du gaz ont été revus à la hausse, une situation compliquée pour les citoyens comoriens.

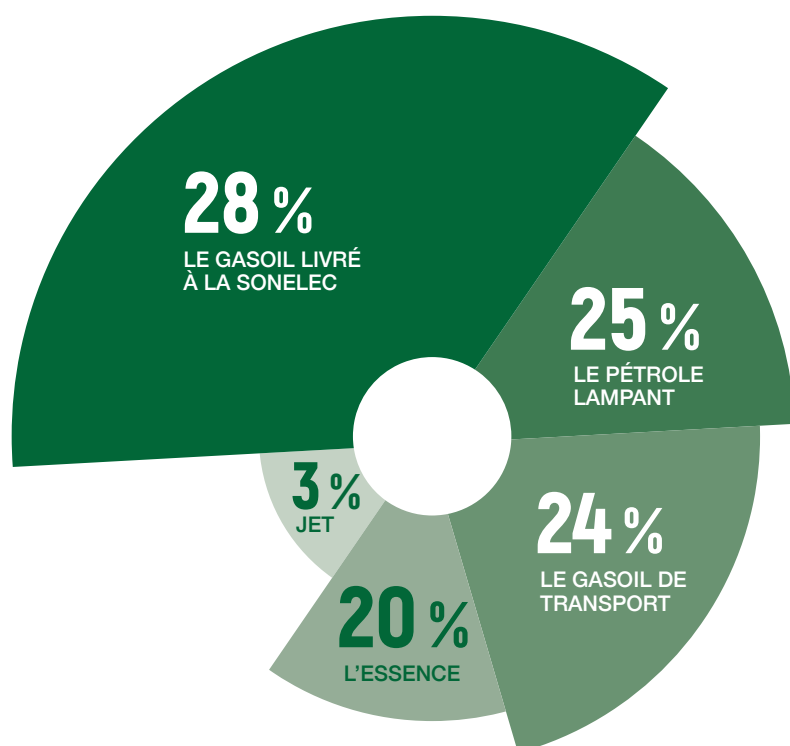
Le prix du Gasoil est passé de 450 francs à 650 francs le litre, l'essence de 650 francs le litre à 750 francs, le pétrole lampant de 250 francs à 350 francs et le kérosène (Jet A1) de 400 francs le litre à 520 francs.

Quant au gaz, le prix du kg est passé de 825 francs le kilo à 1125 francs.

En dépit de cette conjoncture commerciale et financière, la société SCH continue progressivement sur les recherches de solutions de croissance et développement pour préserver sa vocation de locomotive de l'économie nationale.

IMPORTATION ET PERFORMANCE COMMERCIALE

■ LES PRODUITS PÉTROLIERS



Le marché comorien des hydrocarbures est caractérisé par une forte dépendance aux importations, un secteur en croissance rapide, et une structure de facturation influencée par les fluctuations du marché pétrolier international.

La facturation des produits pétroliers importés aux Comores est composée d'une partie fixe et d'une partie variable. Cette dernière dépend des variations des cours internationaux du pétrole, suivies attentivement par les deux parties concernées à travers le Platt's oilgram price report, une référence mondiale dans la tarification des produits pétroliers.

La Société Comorienne des Hydrocarbures (SCH) joue un rôle central dans la gestion et la distribution des produits pétroliers pour le bon fonctionnement de la vie économique comorienne :



Énergie : fourniture de gasoil à la Société Nationale d'Électricité des Comores (SONELEC)



Transport public : approvisionnement de l'administration publique et de l'armée



Transports privés : livraison d'essence, de gasoil aux stations-services privées pour les véhicules privés



Transport aérien : fourniture de JET pour les compagnies aériennes



Transport maritime : fourniture de gasoil avec points d'approvisionnement pour les bateaux de pêche et de transport collectif



Besoins ménagers : fourniture de pétrole dans les stations-services privées pour les usages ménagers tels que la cuisine et l'éclairage

■ LE GAZ

La SCH importe 690 tonnes de gaz par an, qui sont stockées et embouteillées dans le nouveau dépôt de gaz de la société, employant 34 salariés.

Le processus repose sur deux pompes de remplissage et deux pompes de déchargement, garantissant une distribution fluide. Des tuyaux sea-line pour les décharges depuis le bateau jusqu'au terminal.

En moyenne, **300 bouteilles** sont embouteillées chaque jour, grâce à **5 machines de remplissage**.

La SCH propose à la vente des bouteilles de gaz de **6 kg, 12 kg et 24 kg**, ces dernières étant particulièrement prisées par les secteurs de l'hôtellerie et de la restauration.



Déchargement du gaz importé

ORGANISATION DE LA COMMERCIALISATION



LES STATIONS-SERVICES

La catégorie des stations-services constitue la première clientèle de la SCH tant en volume qu'en valeur. Elle représente 54% de la part du marché pour un taux de recouvrement de 99%.

Une proportion importante des stations-services est située dans les capitales des îles et dans les premières périphéries. Cette concentration des stations dans ces zones a des conséquences négatives pour la consommation des produits pétroliers pour la société. Pour l'année 2023, la SCH a réalisé auprès de cette catégorie, des ventes s'élevant à près de 35,7 milliards de francs comoriens.



SONELEC

La SONELEC est le principal client de la SCH, s'agissant de gasoil, consommant à elle seule, 54% du gasoil importé.

En effet, le gasoil est essentiel pour l'alimentation et le bon fonctionnement des centrales électriques de la SONELEC, notamment dans un contexte où la demande en énergie est en constante augmentation.

En 2023, la SONELEC a totalisé un volume d'achat de gasoil auprès de la SCH correspondant à 9 milliards de KMF.



CLIENTS INSTITUTIONNELS

Cette catégorie regroupe les sociétés du bâtiment et des travaux publics, les navires et d'autres institutions utilisant les produits pétroliers comme biens intermédiaires de leurs activités. En 2023, la SCH a enregistré auprès de cette catégorie un volume de 10 millions de litres de produits pétroliers vendus pour un montant total de 3,3 milliards de francs soit près de 13% de part de marché.



L'AVIATION

Composé de compagnies aériennes (nationales et internationales) opérant en Union des Comores, ce secteur était jadis, le premier segment qui rapportait le plus à la SCH avec l'achat du Jet A1.

Au fil des années, le secteur touristique national étant moins attrayant pour de nombreux étrangers, le trafic aérien vers les Comores a connu une baisse importante.

Pour la période 2023, ce secteur enregistre un volume de vente de Jet A1 s'élevant à 2,79 milliards de francs, ce qui constitue une nette reprise de l'activité par rapport à 2021 et 2022, qui ont été mises à mal par la pandémie de la COVID-19.



POINTS DE VENTE

Cette catégorie regroupe les points de vente du pétrole lampant aux particuliers et notamment aux artisans pêcheurs (principalement à Ngazidja), ainsi que la vente des trois produits à Anjouan.

88% du pétrole importé est utilisé pour des besoins domestiques et artisanaux, principalement par les ménages à faibles revenus, pour des usages tels que la cuisine, l'éclairage et la pêche.

Cette utilisation massive du pétrole par les ménages, illustre la dépendance des Comores aux énergies fossiles pour des besoins essentiels, malgré la montée en puissance d'autres formes d'énergie. Les ventes pour cette catégorie s'élèvent à 2,28 milliards de KMF.



CLIENT GAZ

Nouveau produit de la SCH, la vente du gaz aux particuliers a été lancée en avril 2021. En 2023, les ventes pour le gaz, s'élèvent à 760 millions de KMF.

CROISSANCE DE LA DEMANDE ET AUGMENTATION DES IMPORTATIONS

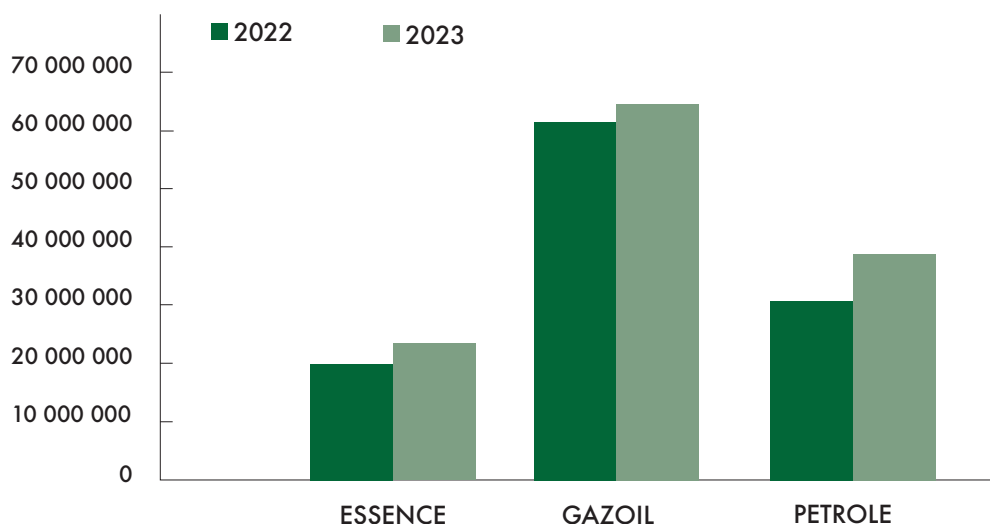
La demande de carburants aux Comores a connu une croissance soutenue au cours des dernières années, en partie en raison de l'augmentation du parc automobile comorien.

Entre 2018 et 2023, le volume d'importation d'hydrocarbures a fortement augmenté, reflétant non seulement la croissance économique du pays, mais aussi l'évolution des modes de vie et des besoins énergétiques des Comoriens.

La SONELEC, en particulier, a vu ses besoins en gasoil croître de manière significative. En 2021, la SONELEC avait acheté 28,4 millions de litres de gasoil, un chiffre qui a bondi à près de 35,6 millions de litres en 2023, soit une augmentation de plus de 25%.

Cette hausse substantielle témoigne de l'augmentation de la demande en énergie électrique, mais aussi des défis que représente la satisfaction de cette demande dans un contexte de dépendance aux importations.

Représentation graphique des importations 2022-2023



L'évolution du marché comorien des hydrocarbures démontre une dynamique de croissance soutenue par une demande en pleine expansion. La SCH continue de s'adapter à cette réalité, en renforçant son approvisionnement et en optimisant la distribution pour répondre aux besoins croissants du pays. Toutefois, cette dépendance vis-à-vis des importations et les fluctuations des prix internationaux soulignent la nécessité d'une gestion proactive et d'une réflexion sur la diversification des sources d'énergie pour assurer une croissance durable à long terme.

	2022	2023
ESSENCE (en litres)	22 764 447,00	24 536 525,00
GAZOIL (en litres)	61 103 302,00	64 979 684,00
PETROLE (en litres)	30 101 049,00	35 037 273,00

Les importations des produits pétroliers en litres



Le service Daferie

CHIFFRE D'AFFAIRES PAR CATÉGORIE DE PRODUITS

Produits	Jet	Essence	Gasoil
Chiffre d'affaires (en kmf)	2 808 087 800	16 168 798 800	27 862 101 520

Produits	Pétrole	Gaz	Bitume
Chiffre d'affaires (en kmf)	9 270 529 260	760 011 022	55 650 000

Après un résultat déficitaire en 2022, l'année 2023 a été marquée par une reprise de l'activité et un chiffre d'affaires global de **56,93 Milliards** de francs comoriens.

. Ce montant reflète la performance économique de la société dans un contexte de fluctuations des prix internationaux des hydrocarbures, ainsi que la demande croissante de carburants sur le marché comorien.

Malgré les défis posés par la volatilité des cours du pétrole

et les contraintes logistiques, la SCH a su maintenir une activité soutenue, assurant l'approvisionnement régulier en carburants pour les différents secteurs essentiels, tels que l'électricité, le transport, et les services publics.

Le chiffre d'affaires réalisé témoigne de l'efficacité des stratégies mises en place pour redresser les finances de l'entreprise et répondre à la demande locale tout en gérant les coûts d'importation et les marges opérationnelles.



Station BONZAMI, Moroni

CHIFFRE D'AFFAIRES PAR CATÉGORIE DE CLIENTS

La SCH a vendu en 2023, 131.629.816 (millions) litres de produits pétroliers. Le principale acheteur est la SONELEC, qui consomme à elle seule une grande partie du gasoil importé (54%), du fait de ses besoins accrus en énergie, et ce, pour un montant de 9.071.988.660 (milliards) KMF pour l'année 2023.

Quant aux stations-services, qui sont les principaux acheteurs de produits pétroliers, elles ont acheté, en 2023, pour 35.732.325.650 (milliards) KMF de pétrole, gasoil et essence.

Il faut noter que 88% du pétrole importé est utilisé pour des besoins domestiques et artisanaux, principalement par les ménages à faibles revenus, pour des usages tels que la cuisine, l'éclairage et la pêche.

Cette utilisation massive du pétrole par les ménages illustre la dépendance des Comores aux énergies fossiles pour des besoins essentiels, malgré la montée en puissance d'autres formes d'énergie.

	ESSENCE (en kmf)	GASOIL (en kmf)	PETROLE (en kmf)	JET A 1 (en kmf)	BITUME (en kmf)
COMPAGNIES AERIENNES				2 767 032 100	
STATIONS - SERVICE	14 880 971 550	13 945 369 040	6 905 985 060		
INSTITUTIONS	535 444 750	2 680 854 120	85 577 500		
OPERATEURS ECONOMIQUES ET POINTS DE VENTE	1 500 000	1 456 923 000	1 989 645 550		
CONSOMMATION INTERIEURE	478 645 000	117 251 190	146 462 850		
CLIENTS INDIVIDUELS	273 737 500	571 265 000	153 230 000	32 379 900	
SONELEC		9 071 988 660			
TRAVAUX PUBLIC					55 650 000
TOTAL	16 170 298 800	27 843 651 010	9 280 900 960	2 799 412 000	55 650 000



Centrale électrique SONELEC

CONTRIBUTION AU BUDGET DE L'ÉTAT

La SCH s'est affirmée comme le principal contributeur de recettes publiques avec près de **19%** des recettes domestiques. Ces performances tendent vers la hausse en 2023, après une année 2022 déficitaire en termes de résultat et donc de paiement des contributions.

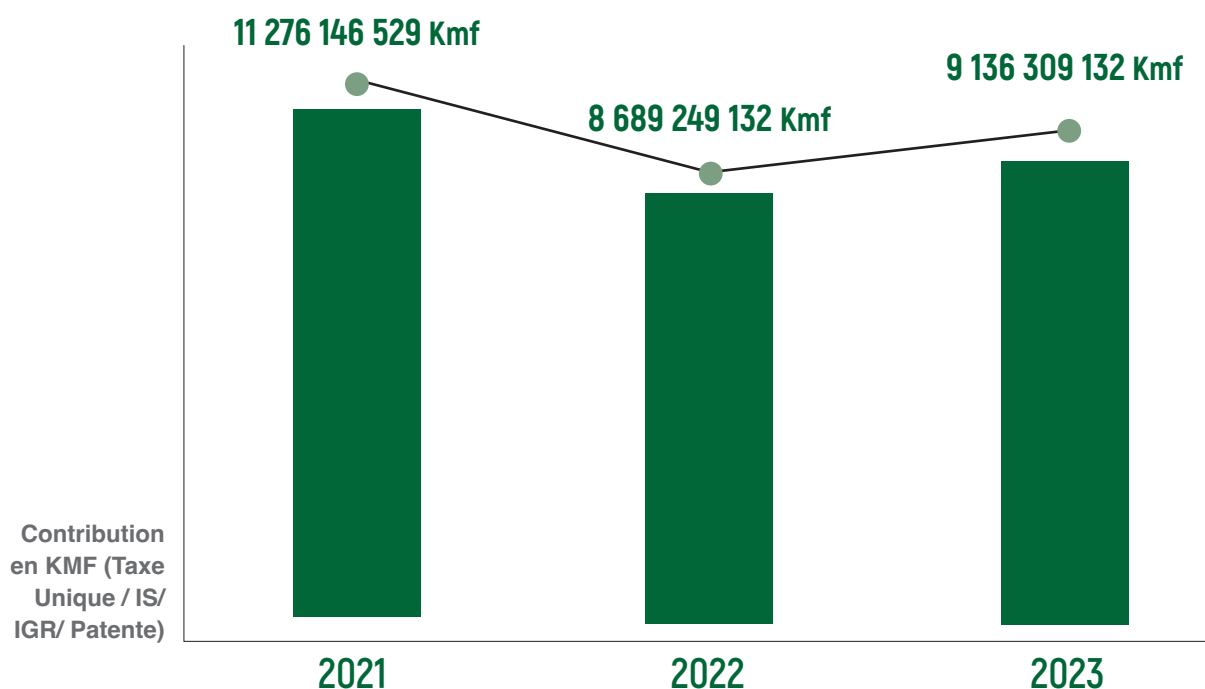
Cette situation met en évidence les défis économiques auxquels la SCH est confrontée, notamment en raison de la volatilité des prix internationaux des hydrocarbures, de l'augmentation des coûts d'exploitation et de la pression concurrentielle croissante.

En 2023, la SCH a versé une Taxe Unique estimée à **8,537 milliards** de francs comoriens, un montant significatif donc, malgré les pertes anticipées et connues par les services de tutelle.

Cette conjoncture souligne la nécessité pour la SCH de renforcer sa résilience financière et d'optimiser ses opérations pour retrouver une contribution plus stable et plus significative au budget de l'État.

Cela passera par un renforcement des stratégies commerciales, une gestion rigoureuse des coûts, et la recherche de nouvelles opportunités de croissance dans un marché énergétique en pleine mutation.

Malgré cela, la SCH demeure tout de même un pilier de la stratégie financière de l'État, assurant une source de revenus stable et substantielle avec une contribution estimée en 2023 à **9,136 milliards de francs** comoriens.



CI

CONCLUSION

L'année écoulée a marqué une étape décisive dans le développement de la Société Comorienne des Hydrocarbures (SCH), tant sur le plan de la performance opérationnelle que sur celui des réformes engagées pour garantir une gestion plus efficace et plus durable.

En dépit des défis externes, notamment la volatilité des marchés pétroliers internationaux et les perturbations logistiques mondiales, la SCH a su maintenir le cap, assurer l'approvisionnement du pays et renforcer sa position en tant que pilier du secteur énergétique comorien.

Nos actions se sont concentrées sur la modernisation de nos infrastructures, l'optimisation des processus internes, ainsi que sur la formation continue de nos équipes. Ces efforts, couplés à une gestion rigoureuse et une vision stratégique claire, nous permettent de contribuer de manière tangible à l'émergence économique des Comores.

L'avenir de la SCH s'inscrit dans une dynamique de croissance durable, en adéquation avec les objectifs nationaux de développement. Nous restons déterminés à innover, à renforcer nos partenariats et à diversifier nos activités pour répondre aux besoins énergétiques du pays, tout en nous engageant résolument en faveur de la transition énergétique.

Enfin, c'est avec une grande fierté que nous remercions l'ensemble de nos collaborateurs, partenaires et parties prenantes, dont l'engagement a été crucial pour notre succès. Ensemble, nous continuerons à bâtir une SCH plus forte, plus résiliente et prête à relever les défis à venir.

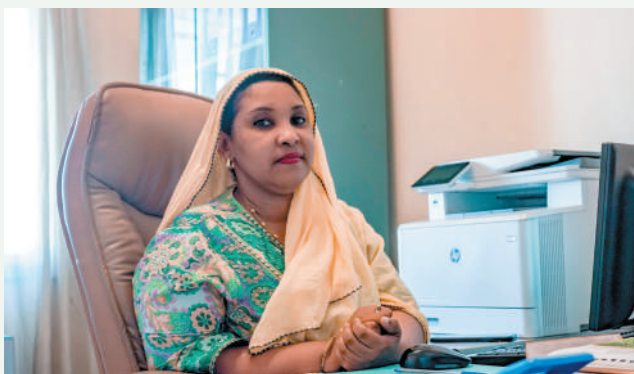




Le service vente (commandes)



Les agents du département hydrogaz



L'assistante du Directeur Général



L'assistante de l'Inspecteur général



La caisse



Agents de sécurité devant les cuves de stockage de Moroni



Les techniciens du garage



Agents de la SCH pendant une opération de déchargement





COMOR HYDROCARBURES

Boulevard de Strasbourg, Moroni
BP 28, Union des Comores
contact@sch-km.com

Tél : [+269] 773 09 71 Fax : [+269] 773 09 72

www.sch-km.com



SEA KING
MAJURO
IMO 9326641



www.sch-km.com